



RAPPORT ANNUEL

2020-2021

cua.qc.ca

Mot du président et de la directrice générale.....	2
Composition du Conseil d'administration et de l'équipe du CUA	3
Le Centre universitaire des Appalaches.....	4
Les états financiers	5
Programmes de formation	
• Formations créditées	6
• Bilan des cinq dernières années	7
• Formations aux entreprises	8
• Bilan des cinq dernières années	9
• Diplômes décernés au CUA.....	10
Statistiques sur l'éducation	11
Événements majeurs	12
Coordonnées du CUA	13

L'utilisation du masculin dans le texte, conforme à l'usage, ne vise que l'allègement stylistique.

Mot du président et de la directrice générale

Madame la Ministre de l'Enseignement supérieur, Danielle McCann
Madame la Présidente de l'Université du Québec, Johanne Jean,
Madame la Rectrice de l'Université Laval, Sophie D'Amours,
Monsieur le Recteur de l'Université du Québec à Rimouski, François Deschênes,

Mesdames,
Messieurs,

À titre de président du Conseil d'administration et de directrice générale, nous sommes heureux de vous présenter le rapport annuel du CUA pour l'année 2020-2021.

L'année 2020-2021 a été ponctuée par de beaux partenariats, de grandes réussites et beaucoup d'adaptation. Mentionnons entre autres, le nouveau partenariat entre l'Université du Québec à Rimouski (UQAR), le Centre de services scolaire de la Beauce-Etchemin (CSSBE) et le CUA pour le démarrage d'une cohorte au baccalauréat en éducation préscolaire et en enseignement primaire, à chaque année, pour les cinq prochaines années. La première cohorte a démarré à l'automne 2020, avec 40 étudiants. Le CUA a également une nouvelle cohorte à temps partiel au certificat en trouble du spectre de l'autisme, en collaboration avec l'UQAR.

Avec les mesures sanitaires en place durant la dernière année, la plupart des cours ont été offerts à distance. Seules quelques activités ont eu lieu en classe, lorsque la pédagogie le nécessitait. Les employés du CUA ont alterné entre le télétravail et la présence au bureau pendant l'année, selon les recommandations gouvernementales. Malgré tout, le recrutement pour la session d'automne s'est bien déroulé et les activités du CUA ont été maintenues. Les activités de formation aux entreprises ont été offertes à distance. Le taux de participation a été élevé et les formations ont été appréciées par les participants.

Grâce à une aide financière du Ministère des Affaires municipales et de l'Habitation (MAMH), octroyée dans le cadre du Fonds d'appui au rayonnement des régions (FARR), le CUA a procédé à la modernisation de ses infrastructures technologiques. En plus de la mise à jour des équipements informatiques et audiovisuels présents dans les classes, ce financement nous a permis de procéder à la création de trois salles de classe ZOOM, d'une salle de conférence utilisant la technologie ZOOM et d'une classe active. Le projet est toujours en cours et les dernières étapes devraient se conclure à l'automne 2021.

L'année 2021-2022 s'annonce différente. Nous devons à nouveau nous adapter aux normes sanitaires qui seront en place et nous espérons fortement le retour des étudiants en classe. C'est grâce à des appuis de taille que le CUA est en mesure d'amorcer cette période d'incertitude. Notons entre autres, l'excellente collaboration de nos deux universités partenaires, soient l'Université Laval et l'Université du Québec à Rimouski, ainsi que le soutien de la Fondation de la Corporation des services universitaires en Chaudière-Appalaches (FCSUCA) et du Conseil consultatif de l'Université en Beauce (CCUB), sans oublier la contribution du Ministère de l'Enseignement supérieur (MES). Nous souhaitons également souligner l'appui du Centre de services scolaire de la Beauce-Etchemin et du CISSS de Chaudière-Appalaches dans le démarrage de programmes axés sur leurs besoins respectifs.

L'accès aux programmes de formation universitaire, ici, demeure un enjeu de tous les jours, comme en témoignent les données sur le taux de diplomation dans nos territoires. Nous demeurons convaincus que la formation offerte ici par le CUA est l'une des clés du succès à long terme de notre région !

Russell Gilbert, président
Caroline Bouchard, directrice générale

Le conseil d'administration, en date du 30 avril 2021

Membres du comité exécutif

Vice-président et
président



Russell Gilbert
MRC Nouvelle-Beauce

Secrétaire-trésorière



Caroline Bouchard
Directrice générale
CUA



Marie-Ève Drouin
MRC Robert-Cliche



Philippe Horth
UQAR



David Quirion
Conseil consultatif de
l'université en Beauce (CCUB)



Mélanie Gagnon
UQAR



Sehl Mellouli
Université Laval



Pierre Comeau
Université Laval



Pierre Leblanc
Cégep Beauce-Appalaches



Robert Rousseau
Cégep de Thetford



Yannick Richard
MRC Beauce-Sartigan



Camil Turmel
MRC des Etchemins



Marielle Fecteau
MRC du Granit



Guylaine Dubuc
MRC des Appalaches



Marc-Olivier Roy
Siège coopté,
nommé par l'assemblée générale

L'équipe du CUA

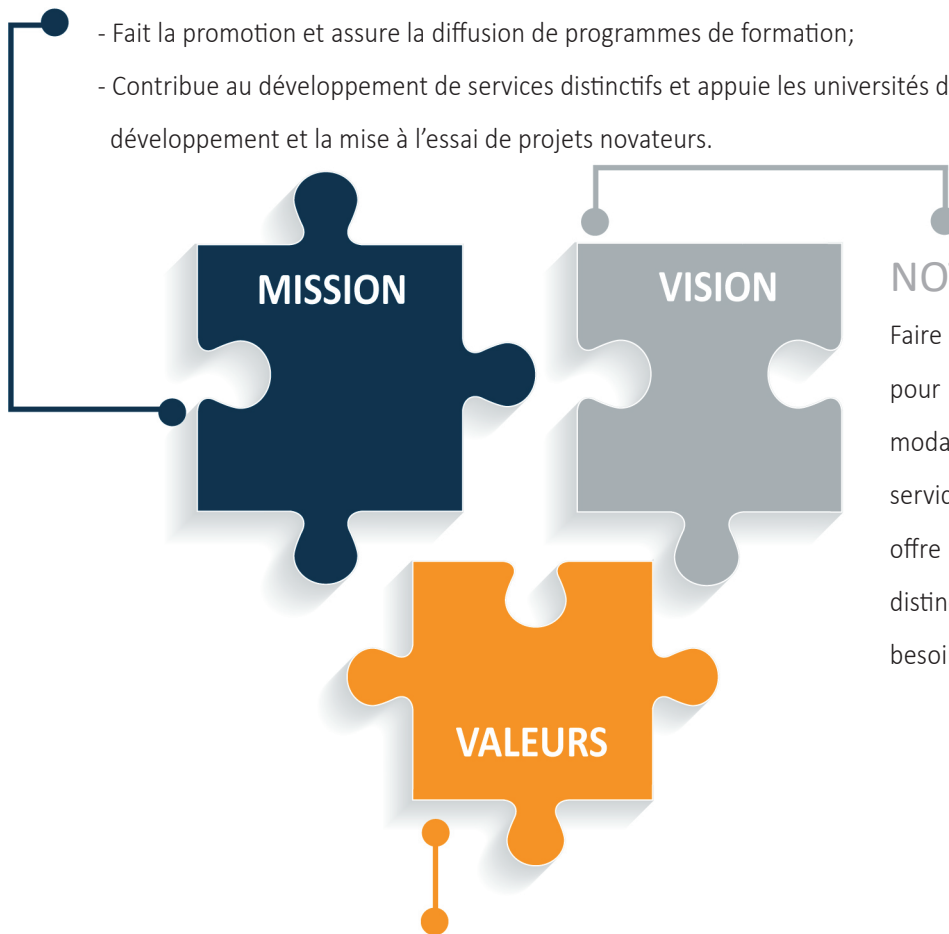
Caroline Bouchard, directrice générale
Patrick Busque, directeur général adjoint, par intérim
Nancy Lessard, adjointe à la direction
Mélanie Huot, agente de communication et de formation
Caroline Turgeon, agente de liaison et de formation

NOTRE MISSION

Offrir un accès de proximité aux services universitaires pour les personnes et organisations, contribuant ainsi au développement éducationnel, social et économique de notre territoire.

À cet effet, le CUA :

- Identifie les besoins régionaux;
- Fait la promotion et assure la diffusion de programmes de formation;
- Contribue au développement de services distinctifs et appuie les universités dans le développement et la mise à l'essai de projets novateurs.



NOTRE VISION

Faire du CUA une organisation reconnue pour son modèle entrepreneurial, ses modalités innovatrices d'accès aux services universitaires en région et son offre d'enseignement universitaire distinctive et adaptée en temps réel aux besoins de sa collectivité.

NOS VALEURS

LA COLLABORATION est le catalyseur de notre réussite et de celle de nos étudiants;

L'ENTREPRENEURIAT stimule notre volonté d'être en mouvement et de nous investir;

L'ADAPTABILITÉ permet de faire coïncider des services innovants aux besoins de nos clients;

LE RESPECT guide notre comportement envers toutes nos parties prenantes;

L'ÉTHIQUE nourrit la relation de confiance avec nos parties prenantes.

CORPORATION DES SERVICES UNIVERSITAIRES DES APPALACHES INC.

Résultats de l'exercice
terminé le 30 avril 2021

PRODUITS	2021 \$	2020 \$
Subvention du ministère de l'Enseignement supérieur	200 000	200 000
Contribution de l'Université Laval	66 516	73 278
Contribution de l'Université du Québec à Rimouski	66 516	59 754
Formations pour les entreprises	106 600	115 741
Compte d'urgence pour les entreprises canadiennes	10 000	
Subvention salariale temporaire	4 125	
Autres revenus	13 169	5 871
Location de locaux	2 100	3 142
Amortissement des apports reportés afférents aux immobilisations corporelles	3 866	
	<u>472 892</u>	<u>457 786</u>
CHARGES		
Salaires et charges sociales	202 554	211 155
Honoraire de gestion	64 313	61 500
Honoraires d'enseignement	70 631	81 522
Contributions	4 062	4 575
Fournitures de bureau	1 683	2 542
Assurances	2 231	2 274
Charges locatives	123	4 450
Déplacements et représentation	2 082	11 000
Promotion	6 974	9 930
Frais pour petites cohortes	(12 833)	12 833
Contrats de services	23 050	22 557
Télécommunications	2 870	3 173
Honoraires professionnels	10 504	16 256
Intérêts et frais bancaires	694	698
Charges visioconférences - réseau de salles interactives	480	50
Amortissement des immobilisations corporelles	7 420	6 481
	<u>386 838</u>	<u>450 996</u>
Excédent des produits par rapport aux charges	<u>86 054</u>	<u>6 790</u>

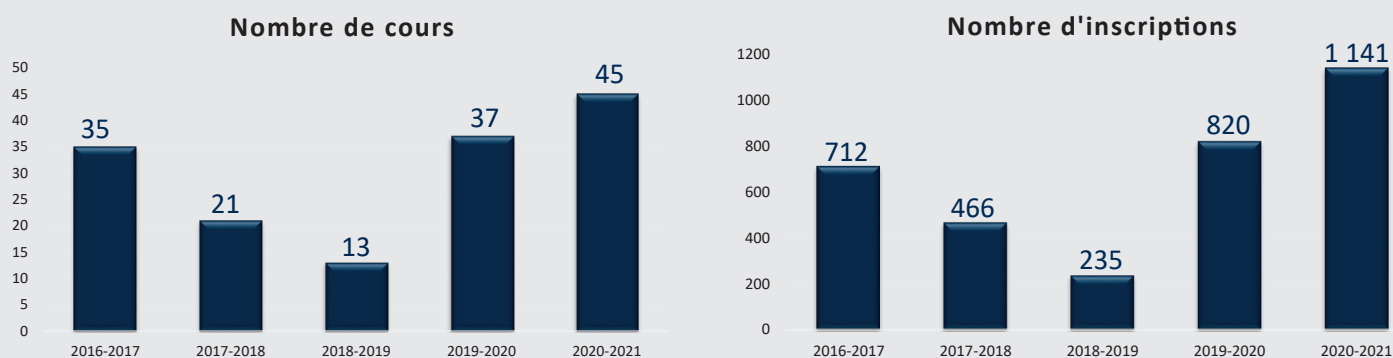
Bilan au 30 avril 2021		
	2021 \$	2020 \$
ACTIF		
Court terme		
Encaisse	546 485	299 627
Comptes clients et autres créances	193 974	231 943
Frais payés d'avance	5 030	5 318
	<u>745 489</u>	<u>536 888</u>
Long terme		
Immobilisations corporelles	36 711	11 562
	<u>782 200</u>	<u>548 450</u>
PASSIF		
Court terme		
Marge de crédit	17	17
Comptes fournisseurs et autres dettes de fonctionnement	135 716	152 245
	<u>135 733</u>	<u>152 262</u>
Long terme		
Apports reportés afférents aux immobilisations corporelles	134 225	
Dettes à long terme	30 000	
	<u>299 958</u>	<u>152 262</u>
ACTIFS NETS		
Investis en immobilisations	(97 514)	11 562
Non affectés	579 756	384 626
	<u>482 242</u>	<u>396 188</u>
	<u>782 200</u>	<u>548 450</u>

Formations créditées

Programmes crédités offerts au CUA en 2020-2021

Programmes	Nombre de cours offerts	Nombre d'inscriptions	Crédits/cours
Université Laval			
Certificat en gestion des organisations	3	45	135
Baccalauréat en éducation préscolaire et en enseignement primaire	11	262	738
Total pour Université Laval	14	307	873
Université du Québec à Rimouski			
Certificat en gestion des ressources humaines	3	92	276
Certificat en santé mentale	2	19	57
Certificat en administration	2	35	105
Programme court de 1er cycle en gestion de projet	3	33	99
DEC-BAC en sciences infirmières	8	239	717
Nouveautés			
Baccalauréat en éducation préscolaire et en enseignement primaire	10	345	1035
Certificat en gestion des ressources humaines	1	32	96
Certificat en trouble du spectre de l'autisme	2	39	117
Total pour Université du Québec à Rimouski	31	834	2502
TOTAL POUR L'ANNÉE 2020-2021	45	1 141	3375

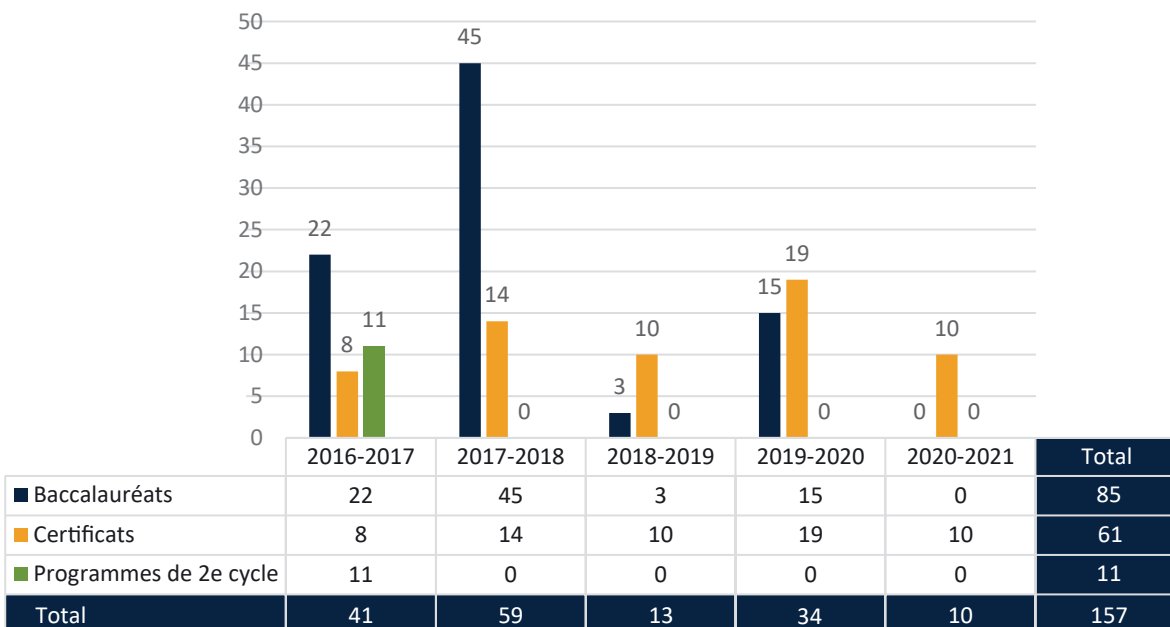
Bilan des cinq dernières années



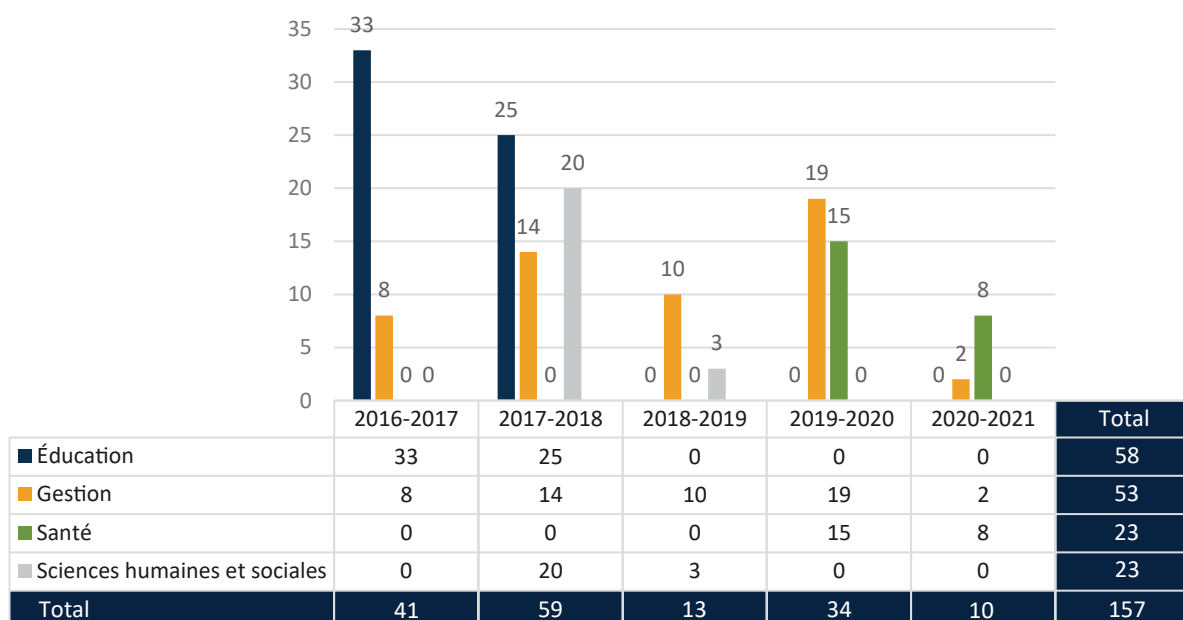
Formations créditées

Bilan des cinq dernières années, suite

Nombre de diplômes par type de programmes



Nombre de diplômes par champs disciplinaire



Formations aux entreprises

Nombre de formations et de participants pour l'année 2020-2021*

Printemps 2020		
Endroit de la formation	Nombre de formations	Nombre de participants
Thetford Mines	2	25
Saint-Georges	1	12
Total pour le printemps 2019	3	37

Automne 2020		
Endroit de la formation	Nombre de formations	Nombre de participants
Thetford Mines	6	69
Saint-Georges	4	56
Total pour l'automne 2019	10	125

Hiver 2021			
Endroit de la formation	Nombre de formations	Nombre de participants	Participants financés Granit
Thetford Mines	6	74	7
Saint-Georges	4	60	4
Total pour l'hiver 2020	10	134	11

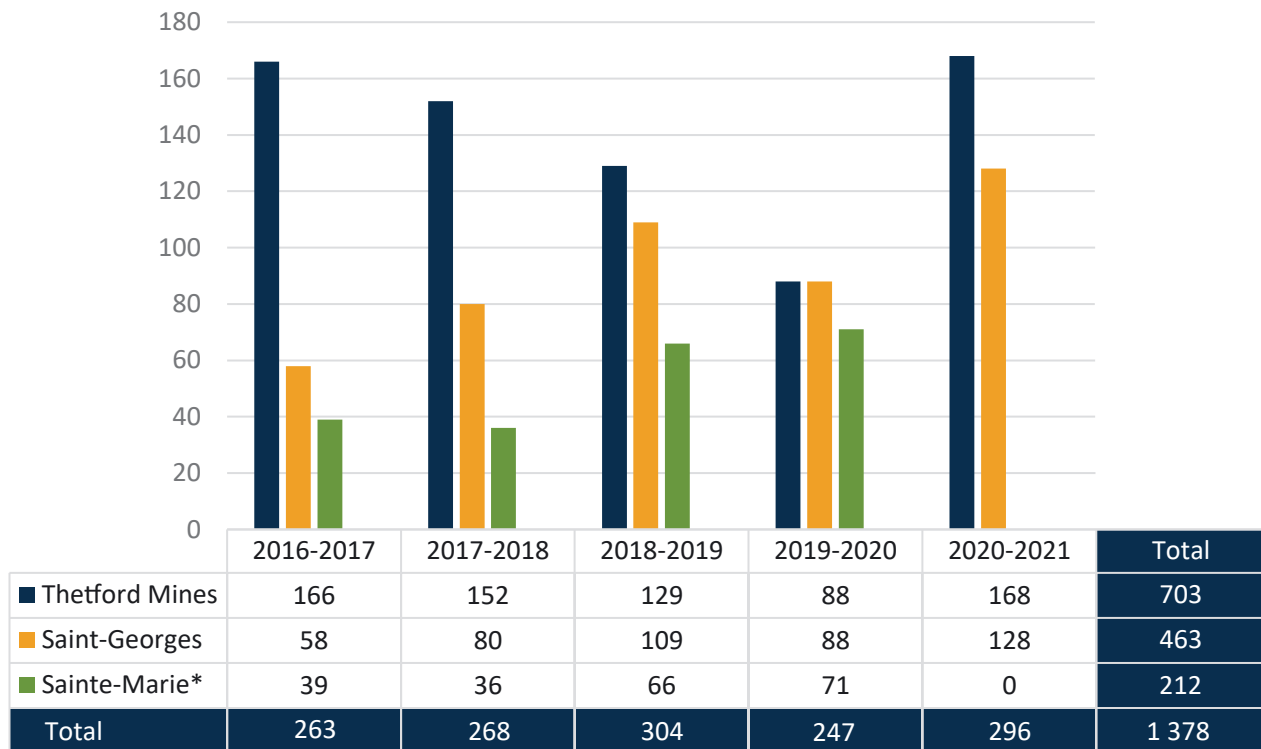
Total pour l'année 2020-2021	23	307**
-------------------------------------	-----------	--------------

*Les formations sont indiquées par territoire de financement, mais l'ensemble des formations ont été offertes à distance.

**Incluant les participants financés par le Granit.

Formations aux entreprises

Bilan des cinq dernières années



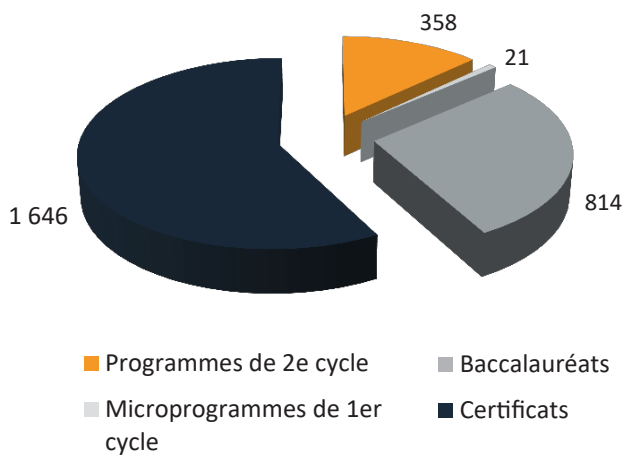
*Comme les formations aux entreprises ont eu lieu à distance cette année et que les formations offertes sur les territoires de Sainte-Marie et de Saint-Georges sont financées par le même bureau de Services Québec, nous ne comptabilisons pas d'inscription pour Sainte-Marie en 2020-2021.

Diplômes décernés au CUA

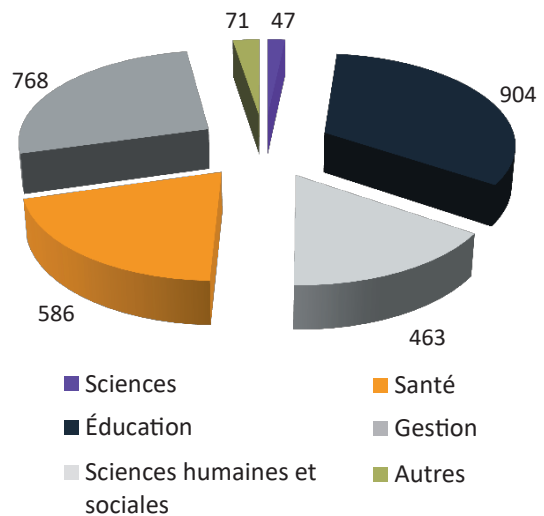
Nombre de diplômes décernés au CUA depuis 29 ans, par université

Universités	Nombre de diplômes
Université Laval	1480
Université du Québec à Trois-Rivières (UQTR)	822
Université du Québec à Rimouski (UQAR)	227
École nationale d'administration publique (ÉNAP)	80
Université du Québec à Chicoutimi (UQAC)	75
Université du Québec à Montréal (UQÀM)	70
Université de Sherbrooke	52
Université de Montréal	33
Total : 2 839 diplômes	

Nombre de diplômes décernés au CUA par type de programmes



Nombre de diplômes décernés au CUA par champs disciplinaire



Provenance de la clientèle du CUA par MRC (10 ans) et taux d'obtention d'un diplôme universitaire

Taux de fréquentation du CUA par MRC							
	Beauce-Sartigan	Nouvelle-Beauce	Robert-Cliche	Etchemins	Appalaches	Granit	Autres
2011-2012	49,9%	3,8%	11,2%	7,5%	15,3%	2,6%	9,8%
2012-2013	41,7%	5,9%	11,0%	9,9%	16,0%	2,4%	13,1%
2013-2014	49,2%	6,3%	11,4%	8,2%	16,5%	3,5%	5,1%
2014-2015	51,6%	6,9%	9,6%	7,6%	16,2%	3,8%	4,5%
2015-2016	43,3%	5,3%	7,7%	5,3%	18,7%	5,3%	14,4%
2016-2017	40,2%	6,4%	5,9%	5,5%	14,6%	3,7%	23,7%
2017-2018	44,2%	8,3%	5,5%	6,6%	13,8%	2,8%	18,8%
2018-2019	41,5%	9,6%	3,7%	7,4%	20,0%	6,7%	11,1%
2019-2020	41,5%	6,5%	6,9%	4,8%	20,6%	4,4%	15,3%
2020-2021	42,1%	7,5%	7,5%	8,7%	19,7%	3,5%	11,0%

Population de 15 ans et plus détenant un diplôme universitaire							
2016							
	Nbre de pers. 15 ans et plus	Nbre de diplômes universitaires inférieurs au Bac.	Nbre de diplômes universitaires Bac et supérieur.	Total	% 2016	% 2006	Variation % De 2006 à 2016
Canada	28 643 015	813 335	6 659 615	7 472 950	26,1%	22,6%	13,4%
Québec	6 634 280	236 255	1 361 730	1 597 985	24,1%	21,4%	12,6%
Beauce-Sartigan	41 840	1 045	4 405	5 450	13,0%	11,8%	10,2%
La Nouvelle-Beauce	28 705	785	3 550	4 335	15,1%	12,3%	22,8%
Robert-Cliche	15 045	380	1 420	1 800	12,0%	8,8%	36,4%
Les Etchemins	13 605	290	935	1 225	9,0%	8,5%	5,9%
Les Appalaches	34 930	865	3 270	4 135	11,8%	10,5%	12,4%
Le Granit	17 630	425	1 405	1 830	10,4%	10,0%	4,0%

Sources : Recensements de 2006 et de 2016.

Soirée Reconnaissance et remise des bourses de la FCSUCA

La pandémie de la COVID-19 ayant frappée avant la tenue de nos événements annuels, nous n'avons pas pu tenir ceux-ci comme prévu.

BOURSES DE LA FCSUCA :

Le processus de mise en candidature et la sélection des boursiers se sont déroulés comme à l'habitude. Les boursiers ont été avisés par téléphone et les bourses ont été envoyées par la poste, accompagnées d'une lettre de félicitations.

Voici les boursiers des différentes catégories :

Bourses pour les étudiants d'un programme offert à temps plein :

Excellence – Baccalauréat en éducation au préscolaire et en enseignement au primaire : madame Magalie Bédard, de Thetford

Persévérance – Baccalauréat en éducation au préscolaire et en enseignement au primaire : madame Daisy Lachance, de Lac-Mégantic

Persévérance – Baccalauréat en sciences infirmières, cheminement DEC-BAC : madame Nancy Bergeron, de Thetford

Persévérance – Baccalauréat en éducation au préscolaire et en enseignement au primaire : madame Marie-Pier Boutin, de Saint-Benoît-Labre

Bourses pour les étudiants d'un programme offert à temps partiel :

Excellence – Certificat en administration : madame Hélène Bureau, de Saint-Georges

Persévérance – Certificat en gestion des ressources humaines : madame Cynthia Veilleux, de Saint-Georges

Persévérance – Certificat en gestion des ressources humaines : monsieur Jean-François Fecteau, de Saint-Georges

Persévérance – Certificat en gestion des ressources humaines : madame Chloé Trépanier, de Saint-Pierre-de-Broughton

Accomplissement – Certificat en santé mentale : madame Marie-Lyne Lebel, de Saint-Prosper

SOIRÉE RECONNAISSANCE :

Malheureusement, cet événement n'a pas pu avoir lieu en 2020. Les finissants ont reçu un message de félicitations personnel de la part de l'équipe du CUA. Leur diplomation a également été soulignée dans les réseaux sociaux de l'organisation.

33 étudiants ont obtenu leur diplôme par le biais du CUA cette année. Ils sont répartis dans les programmes suivants :

- Certificat en administration, (UQAR) 1 finissant
- Certificat en gestion des ressources humaines (UQAR) 17 finissants
- Baccalauréat en sciences infirmières, cheminement DEC-BAC (UL) 15 finissants

pour vous servir à l'un de nos points de service

Conséquemment à sa mission, l'équipe du Centre universitaire des Appalaches travaille pour vous afin de vous offrir localement des formations adaptées à vos besoins et à votre réalité. Nous vous invitons à communiquer avec nous à l'un de nos points de service.

SAINT-GEORGES
1055, 116^e Rue
Ville de Saint-Georges QC G5Y 3G1
T 418 228-8484 - 1 888 463-8484
Télec. 418 228-6424

THETFORD MINES
671, boul. Frontenac Ouest, bureau P-112
Thetford Mines QC G6G 1N1
T 418 338-8591 poste 296
Télec. 418 338-3498

Le meilleur de l'université, 