



# Rapport annuel 2014-2015



CENTRE  
**UNIVERSITAIRE**  
DES APPALACHES

Le meilleur de l'université, **ici**



Mot du président .....	2
• Composition du conseil d'administration .....	3
Mot de la directrice générale.....	4
• Composition de l'équipe .....	5
Le Centre universitaire des Appalaches .....	6
Les états financiers .....	7
Programmes de formation	
• Formations créditées .....	8
• Formations aux entreprises.....	10
• Formations Université du 3 <sup>e</sup> âge .....	11
• Formations publiques .....	11
• Bilan des cinq dernières années .....	12
• Diplômes décernés au CUA.....	16
Statistiques sur l'éducation .....	17
Événements majeurs .....	18
Plan d'action 2015-2016.....	21

L'utilisation du masculin dans le texte, conforme à l'usage, ne vise que l'allègement stylistique.

Monsieur le Ministre François Blais,  
Madame la Présidente Sylvie Beauchamp, Université du Québec,  
Monsieur le Recteur Denis Brière, Université Laval,  
Monsieur le Recteur Jean-Pierre Ouellet, Université du Québec à Rimouski,

Mesdames,  
Messieurs,



À titre de président du conseil d'administration du Centre universitaire des Appalaches (CUA), il me fait plaisir de vous présenter le rapport annuel 2014-2015.

Encore une fois cette année, nous avons travaillé de façon acharnée afin d'accomplir notre mission : augmenter le taux de diplomation sur notre grand territoire. À cet effet, nous avons décerné 2 552 diplômes depuis 1991. C'est une réalisation d'envergure et nous sommes fiers du rôle que nous jouons dans le développement économique régional !

L'accessibilité à la formation universitaire en région est, pour nous, un souci de tous les jours. Il est primordial que tous ensemble nous nous assurions, pour les étudiants, de la pérennité des cours universitaires dans la région. Il est important que les étudiants d'ici soient formés ici. Nous avons ainsi plus de chances de pouvoir profiter de leurs compétences et de leur savoir-faire dans nos entreprises et organismes. Nous devons donner le goût du dépassement et de la réussite à nos jeunes et aux gens en emploi.

Grâce à une équipe à l'écoute des préoccupations des étudiants et des entreprises, il nous est possible d'adapter l'offre de cours et d'ainsi répondre aux différents besoins. Les employés du CUA, avec les partenaires universitaires axent leurs différentes actions dans la résolution de problèmes liées à l'accessibilité de la formation. Notre volonté est d'orienter nos interventions afin d'appuyer les entreprises et organismes du milieu à relever les nombreux défis qui les attendent.

Par ailleurs, je tiens à remercier particulièrement nos partenaires universitaires, l'Université Laval et l'Université du Québec à Rimouski, qui nous permettent d'envisager que l'avenir des services universitaires sur le territoire du CUA est prometteur.

Merci également à la Fondation de la Corporation des services universitaires qui, depuis plusieurs années, encourage la poursuite des études en décernant des bourses à nos étudiants. Soulignons que cette année, la Fondation a offert 10 000 \$ en bourses à des étudiants du CUA.

Merci à vous chers étudiants qui, par votre inscription au CUA, contribuez à l'atteinte d'un de nos objectifs, soit celui d'augmenter la diplomation et l'accessibilité aux études universitaires sur notre territoire.

Finalement, je remercie les membres du conseil d'administration et du comité exécutif pour leur implication bénévole et leur dévouement envers le CUA et ses nombreux projets. Au personnel, un merci sincère pour sa passion et son engagement à toujours offrir un service de qualité et ainsi faire du CUA un centre de formation universitaire reconnu dans la région.

Serge Roy, président

**Composition du conseil  
d'administration et du comité exécutif**

**Le conseil d'administration**

**Président**



M. Serge Roy  
Conseil consultatif de  
l'université en Beauce

**Vice-président**



M. André Roy  
Corpo. des serv. univ.  
en Chaudière-Appalaches

**Secrétaire-trésorière**



Mme June Hodgson  
Centre universitaire des  
Appalaches



M. Vincent Goulet  
Université Laval



M. François Pothier  
Université Laval



M. Philippe Horth  
UQAR



M. Robert Paré  
Jusqu'en décembre 2014  
UQAR



M. Mario Landry  
Cégep Beauce-Appalaches



M. François Dornier  
Jusqu'en septembre 2014  
Cégep de Thetford



M. Robert Rousseau  
Depuis septembre 2014  
Cégep de Thetford



M. Maurice Bernier  
Jusqu'en septembre 2014  
MRC du Granit



Mme Marielle Fecteau  
Depuis septembre 2014  
MRC du Granit



M. Pier Dutil  
MRC Beauce-Sartigan



M. Russell Gilbert  
MRC Nouvelle-Beauce



M. Gervais Lajoie  
MRC Robert-Cliche



M. Pascal Binet  
MRC des Appalaches



M. Richard Couët  
MRC des Etchemins

**Le comité exécutif**

M. Serge Roy, M. André Roy, M. Pier Dutil, M. Gervais Lajoie et Mme June Hodgson.

Monsieur Serge Roy, président  
Centre universitaire des Appalaches



Monsieur le Président,

Je suis heureuse de vous présenter ce rapport annuel 2014-2015. Nous avons eu une année chargée de nouveaux projets, d'événements et de grandes collaborations. Je suis fière de mon équipe, qui m'appuie depuis maintenant cinq ans, et l'année 2015-2016 s'amorce bien. L'analyse, les négociations, l'innovation et la gestion du changement seront au rendez-vous.

#### **Bilan des formations créditées et création de nouveaux programmes**

Cette année, la fréquentation du CUA, au niveau de la formation créditée, s'élève à près de 500 inscriptions par session, dans nos 11 différents programmes. Cette année, nos efforts ont été récompensés par le démarrage d'un nouveau programme à l'automne 2014 : soit un certificat en gestion des ressources humaines. En termes de diplomation, nous avons décerné 41 diplômes, dans quatre différents programmes.

#### **Bilan des formations aux entreprises et publiques, ainsi qu'à l'Université du 3<sup>e</sup> âge**

À ces cours universitaires crédités s'ajoutent les formations auprès des entreprises. Cette année, nous comptons 182 inscriptions réparties dans les 14 différentes formations offertes en collaboration avec Emploi Québec. Nous avons également organisé une série d'ateliers publics. Concernant l'Université du 3<sup>e</sup> âge, quatre conférences ont eu lieu à Thetford mines et quatre déjeuners-conférences ont eu lieu à Saint-Georges, totalisant 241 inscriptions.

Globalement, près de 1 000 personnes ont fréquenté notre institution cette année. Imaginez l'impact des connaissances et des compétences acquises par ces étudiants pour les entreprises de notre région !

#### **Conférence de prestige**

Le CUA a connu un grand succès en avril en présentant une conférence de prestige avec Pierre Lavoie. Cette conférence, la deuxième d'une série de conférences de prestige, avait comme thème : *Le pouvoir de l'engagement !* La conférence a été présentée devant plus de 200 personnes à la salle Alphonse-Desjardins du Cégep Beauce-Appalaches. Pierre Lavoie a impressionné par son énergie, son histoire exceptionnelle et son engagement à changer les habitudes de vie des générations futures.

## Mot de la directrice générale, suite

### Présence dans le milieu

L'équipe du CUA et moi-même sommes aussi présents dans le développement socio-économique régional du territoire que nous desservons. Nous participons aux travaux de diverses tables de concertation et collaborons à l'organisation de plusieurs événements ayant un lien avec l'éducation, notamment : le Gala de l'entreprise beauceronne, la Soirée des sommets, la remise des bourses de la Fondation de la Corporation des services universitaires en Chaudière-Appalaches, la Table d'éducation Chaudière-Appalaches, les Assises sur la persévérance scolaire, le comité formation de Vision Femmes et plusieurs autres.

Pour conclure, je tiens à remercier les universités partenaires ainsi que les membres du conseil d'administration et du comité exécutif pour leur dévouement et leurs précieux conseils. Toute ma reconnaissance va à l'équipe du CUA pour son énergie positive et son ardeur dans le développement du CUA. Nous contribuons tous au succès et au rayonnement du CUA sur l'ensemble de notre territoire. Je remercie également les étudiants, les professeurs, les participants des formations aux entreprises et de l'Université du 3<sup>e</sup> âge pour leur confiance envers le CUA, année après année.

June Hodgson, directrice générale

### L'équipe du CUA



Mélanie Huot, agente de communication, Nancy Lessard, adjointe de direction, June Hodgson, directrice générale, Caroline Turgeon, agente de liaison et Marianne Bergeron, agente de gestion des études.

## Le CUA axé sur les besoins de la région

Le CUA est né en 1991, d'un réel besoin d'offrir un service de formation universitaire pour répondre à la demande des entreprises et de la population des territoires de la Beauce, des Etchemins, des Appalaches et du Granit. Nous dispensons divers programmes et cours en formation créditée et en formation continue pour les individus, les entreprises et les organisations, autant à temps partiel qu'à temps plein. Le CUA organise également des activités dans le cadre de l'Université du 3<sup>e</sup> âge et des conférences de prestige pour le public en général.

## Les objectifs du CUA

- Développer un éventail de services universitaires dans la région ;
- Accompagner la région dans son développement en faisant participer les intervenants socioéconomiques dans l'identification des besoins et la détermination des priorités en matière d'enseignement universitaire, de formation initiale, de formation continue, de recherche et de service à la collectivité.
- Coordonner les actions et les ressources des différentes universités pour répondre aux priorités.
- Initier des projets spécifiques et proposer des formations continues répondant aux demandes des organisations et des entreprises.

**ici,** pour vous servir à l'un de nos trois points de service

Conséquemment à notre mission, l'équipe du Centre universitaire des Appalaches travaille pour vous afin de vous offrir localement des formations adaptées à vos besoins et à votre réalité. Nous vous invitons à nous contacter ou à venir nous rencontrer dans l'un de nos trois points de service.

### **SAINT-GEORGES**

1055, 116<sup>e</sup> Rue  
Ville de Saint-Georges QC G5Y 3G1  
T 418 228.8484 - 1 888 463.8484  
Télé. 418 228.6424

### **SAINTE-MARIE**

700, rue Notre-Dame Nord, suite A  
Sainte-Marie QC G6E 2K9  
T 418 386.5541 poste 2760  
Télé. 418 386.5586

### **THETFORD MINES**

671, boul. Frontenac Ouest, bureau P-107A  
Thetford Mines QC G6G 1N1  
T 418 338.8591 poste 296  
Télé. 418 338.3498

### CORPORATION DES SERVICES UNIVERSITAIRES DES APPALACHES INC.

**Résultats de l'exercice  
terminé le 30 avril 2015**

<b>PRODUITS</b>	<b>2015</b>	<b>2014</b>
<b>Contributions et subventions</b>		
Subvention du ministère de l'Éducation, du Loisir et du Sport par l'entremise de l'Université du Québec à Rimouski et de l'Université Laval	200 000	200 000
Contributions du ministère de l'Éducation, du Loisir et du Sport par l'entremise de l'Université Laval pour des locaux	431 157	424 114
Subvention de la Fondation de la Corporation des services universitaires en Chaudière-Appalaches		825
Contributions de l'Université Laval	199 763	189 056
Contributions de l'Université du Québec à Rimouski	25 237	35 944
Contributions pour petites cohortes - autres	21 471	29 436
<b>Autres produits</b>		
Formation pour les entreprises	109 115	109 400
Location de locaux et équipements	42 628	28 743
Activités pour retraités	7 462	7 602
Autres revenus de formation	7 254	13 229
Amortissement des apports reportés afférents aux immobilisations	2 576	2 576
Produits visioconférences - réseau de salles interactives - Annexe A	12 500	14 695
	<u>1 059 163</u>	<u>1 055 620</u>
<b>CHARGES</b>		
Rémunération et charges sociales	334 950	373 689
Charges locatives assumés par le ministère de l'Éducation, du Loisir et du Sport par l'entremise de l'Université Laval	431 157	424 114
Honoraires d'enseignement	71 859	69 722
Contributions	6 339	7 742
Fournitures de bureau	10 305	11 733
Charges locatives	3 382	3 508
Frais de formation	1 537	3 465
Contrat de service	25 287	13 350
Déplacements et représentations	21 122	19 198
Promotions	17 267	20 363
Frais pour petites cohortes	39 958	29 436
Télécommunications	3 683	4 336
Honoraires professionnels	4 500	6 000
Frais de banque	821	840
Amortissement des immobilisations	17 168	19 204
Charges visioconférences - réseau de salles interactives - Annexe A	12 500	14 984
	<u>1 001 835</u>	<u>1 021 684</u>
<b>EXCÉDENT (INSUFFISANCE) DES PRODUITS SUR LES CHARGES</b>	<u>57 328 \$</u>	<u>33 936 \$</u>

État de la situation financière au 30 avril 2015		
<b>ACTIF</b>	<b>2015</b>	<b>2014</b>
<b>Actif à court terme</b>		
Encaisse	197 906	299 590
Débiteurs	292 045	97 965
Frais payés d'avance	2 809	4 579
	<u>492 760</u>	<u>402 134</u>
<b>Actif à long terme</b>		
Immobilisations	53 973	69 804
	<u>546 733 \$</u>	<u>471 938 \$</u>
<b>PASSIF</b>		
<b>Passif à court terme</b>		
Créditeurs	223 651	189 858
Produits reportés	-	13 750
	<u>223 651</u>	<u>203 608</u>
<b>Passif à long terme</b>		
Apports reportés afférents aux immobilisations	6 654	9 230
	<u>230 305</u>	<u>212 838</u>
<b>ACTIF NET</b>		
Investi en immobilisations	47 319	60 574
Non grevé d'affectations	265 892	195 309
Grevé d'affectations	3 217	3 217
	<u>316 428</u>	<u>259 100</u>
	<u>546 733 \$</u>	<u>471 938 \$</u>



### Formations créditées

Programmes crédités offerts au CUA en 2014-2015

PROGRAMMES	Nombre de cours offerts	Nombre d'inscriptions	Notes
<b>Université Laval</b>			
Certificat en gestion des organisations (Saint-Georges, cohorte 1)	3	65	
Certificat en gestion des organisations (Saint-Georges, cohorte 2)	3	29	
Bac. en éducation au préscolaire et en enseignement au primaire	42	919	
Baccalauréat en sciences infirmières	4	42	Terminé à l'H-15
Baccalauréat en service social	4	70	Stages : A-14 et H-15
Diplôme d'études supérieures spécialisées en adaptation scolaire	3	45	
<b>Total pour Université Laval</b>	<b>59</b>	<b>1170</b>	

<b>Université du Québec à Rimouski</b>			
Certificat en troubles envahissants du développement	1	17	Terminé à E-14
Certificat en gestion des ressources humaines (cohorte 1)	2	36	
Certificat en planification financière	1	5	Visio avec UQAR
<b>Total pour Université du Québec à Rimouski</b>	<b>4</b>	<b>58</b>	

<b>Université de Sherbrooke</b>			
Certificat en toxicomanie	7	150	
<b>Total pour Université de Sherbrooke</b>	<b>7</b>	<b>150</b>	

<b>Total pour les programmes existants</b>	<b>70</b>	<b>1378</b>	
--	-----------	-------------	--

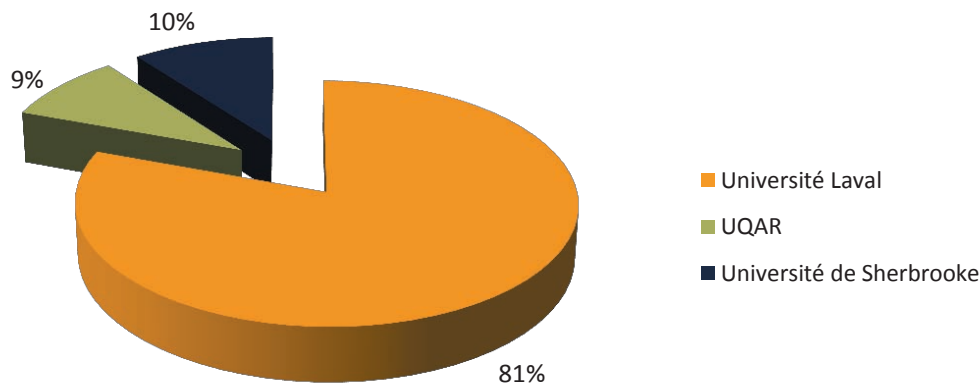
Nouveautés	Nombre de cours	Total inscriptions	Début des cours	Université
Certificat en gestion des ressources humaines (cohorte 2)	2	75	A-14	UQAR

<b>Total pour les nouveaux programmes</b>	<b>2</b>	<b>75</b>	
---	----------	-----------	--

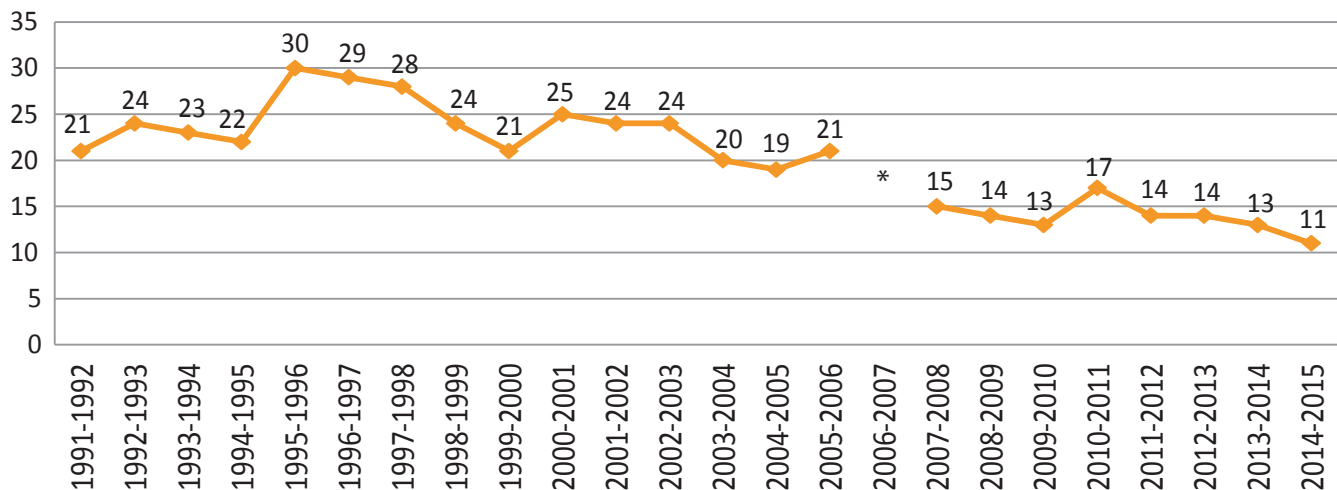
<b>TOTAL POUR L'ANNÉE 2014-2015 PROGRAMMES EN COURS ET NOUVEAUTÉS</b>	<b>72</b>	<b>1 453</b>	
---	-----------	--------------	--

## Formations créditées

Répartition des inscriptions par université en 2014-2015



Nombre de programmes offerts au CUA, depuis 24 ans



\* Données non disponibles.

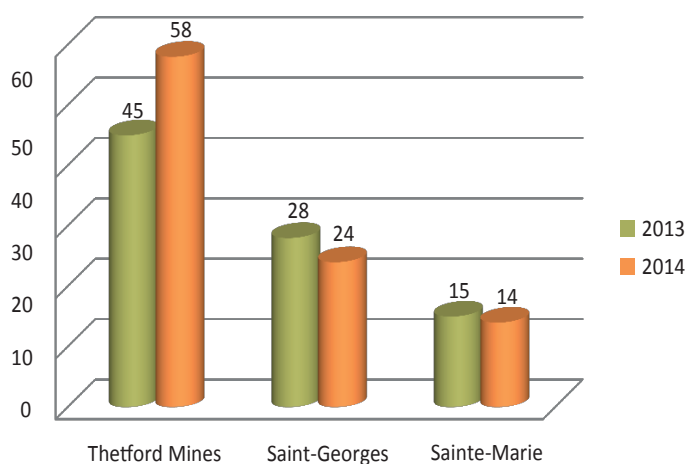
Formations aux entreprises

Automne 2014		
Endroit de la formation	Nombre de formations	Nombre de participants
Thetford Mines	4	58
Saint-Georges	2	24
Sainte-Marie	1	14
<b>Total pour A-14</b>	<b>7</b>	<b>96</b>

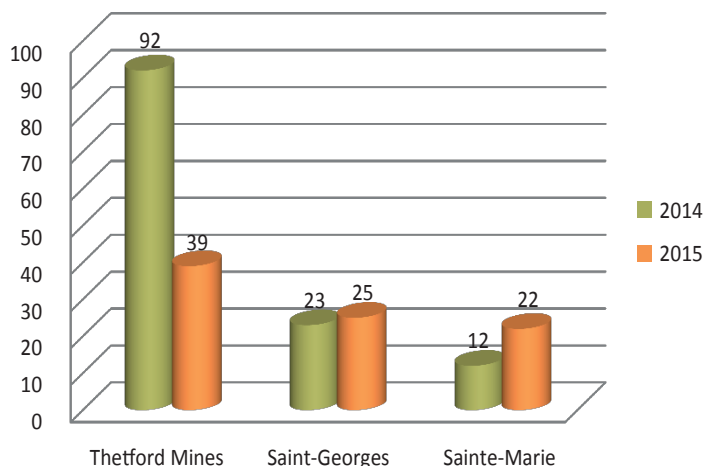
Hiver 2015		
Endroit de la formation	Nombre de formations	Nombre de participants
Thetford Mines	3	39
Saint-Georges	2	25
Sainte-Marie	2	22
<b>Total pour H-15</b>	<b>7</b>	<b>86</b>

Total pour A-14 et H-15	Nombre de formations	Nombre de participants
	14	182

Comparatif automne 2013 et automne 2014

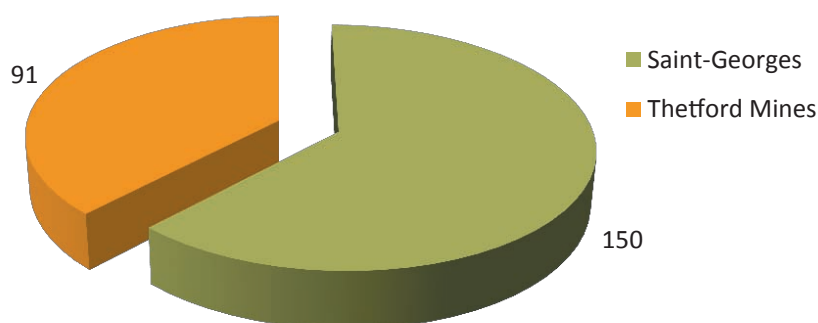


Comparatif hiver 2014 et hiver 2015



## Formations de l'Université du 3<sup>e</sup> âge

Nombre d'inscriptions aux déjeuners culturels par municipalité  
2014-2015



**Total d'inscriptions aux activités retraités pour A-14 et H-15** **241**

## Formations publiques

Endroit de la formation	Nombre de participants
Saint-Georges (atelier sur la religion)	12
Saint-Georges (Conférence Pierre Lavoie)	206
<b>Total : 218 participants</b>	

## Bilan, programmes de formation

Bilan 2014-2015
<b>257</b> étudiants aux cours crédités
<b>182</b> inscriptions aux formations aux entreprises (14 formations)
<b>241</b> inscriptions à l'Université du 3 <sup>e</sup> âge (12 conférences)
<b>12</b> inscriptions à la formation publique
<b>723</b> <b>personnes ayant fréquenté le CUA en 2014-2015</b>

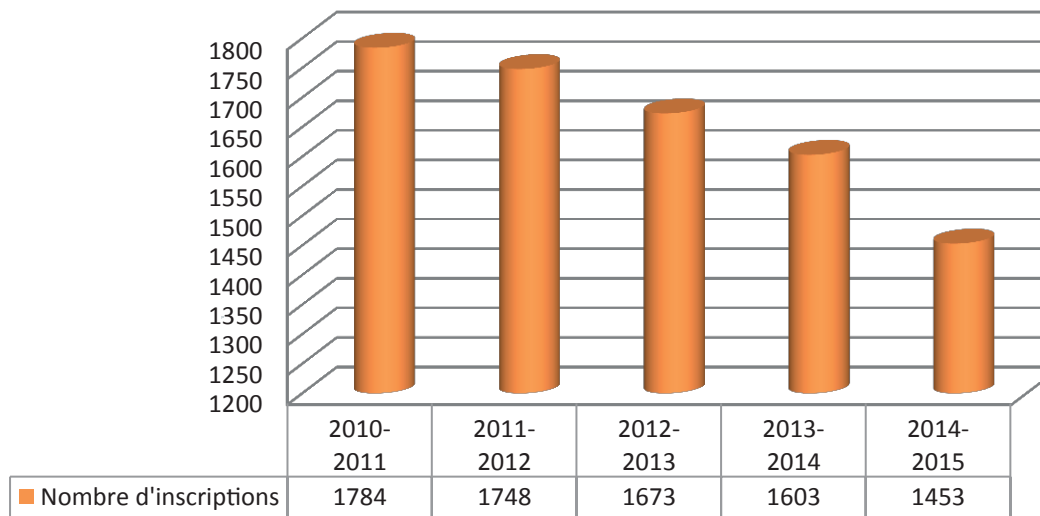
+

**206**  
**participants à la Conférence de prestige de Pierre Lavoie**

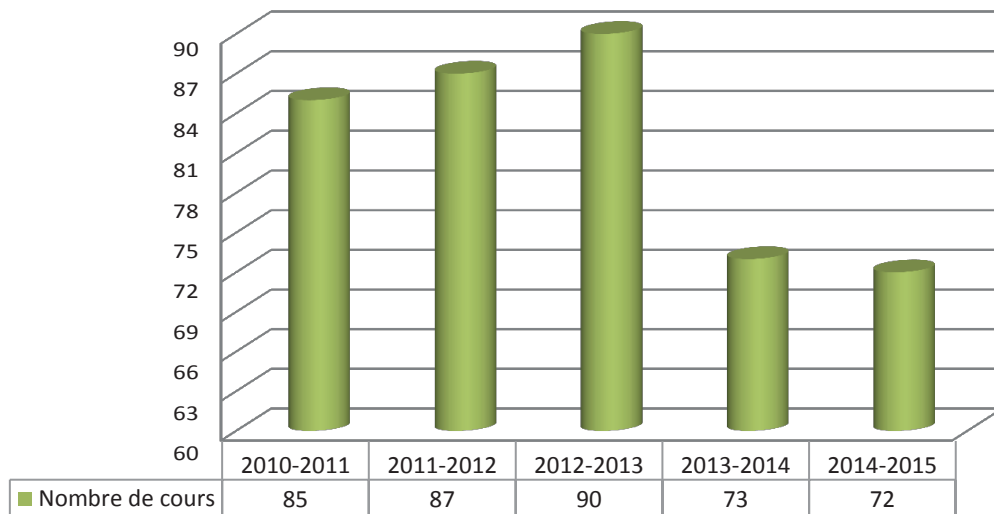
## Bilan des cinq dernières années

### Formations créditées

Nombre d'inscriptions

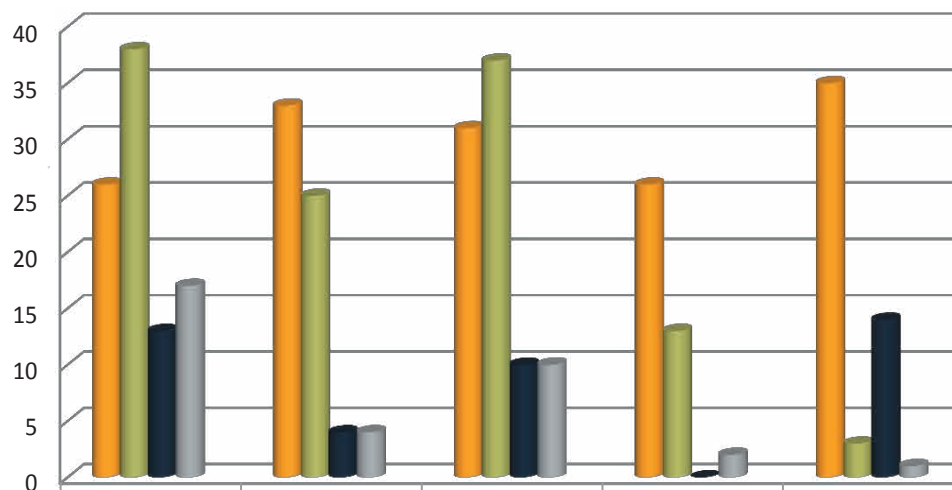


Nombre de cours



Bilan des cinq dernières années, suite

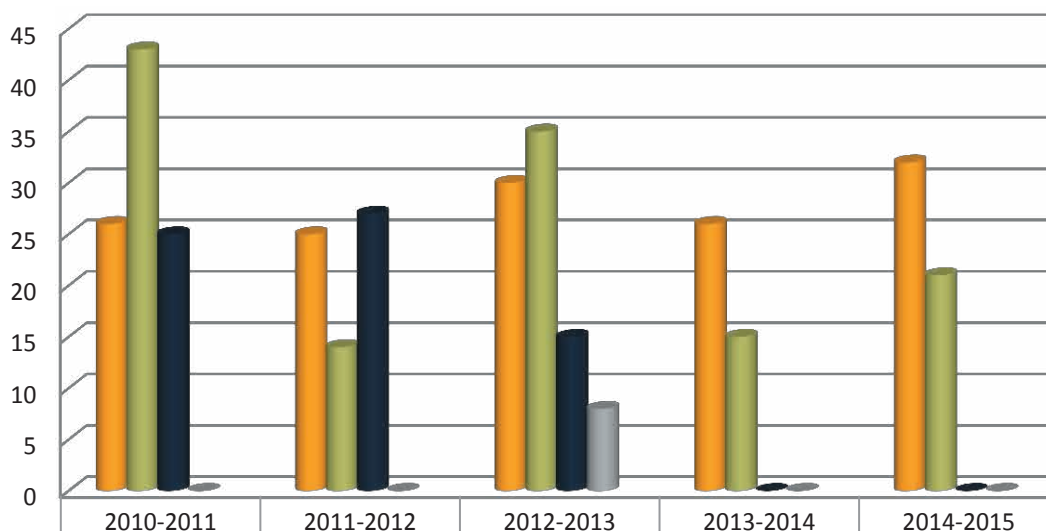
Diplômes par champs disciplinaire



	2010-2011	2011-2012	2012-2013	2013-2014	2014-2015	Total
■ Éducation	26	33	31	26	35	151
■ Gestion	38	25	37	13	3	116
■ Santé	13	4	10	0	14	41
■ Sciences humaines et sociales	17	4	10	2	1	34
<b>Total</b>	<b>94</b>	<b>66</b>	<b>88</b>	<b>41</b>	<b>53</b>	<b>342</b>

Bilan des cinq dernières années, suite

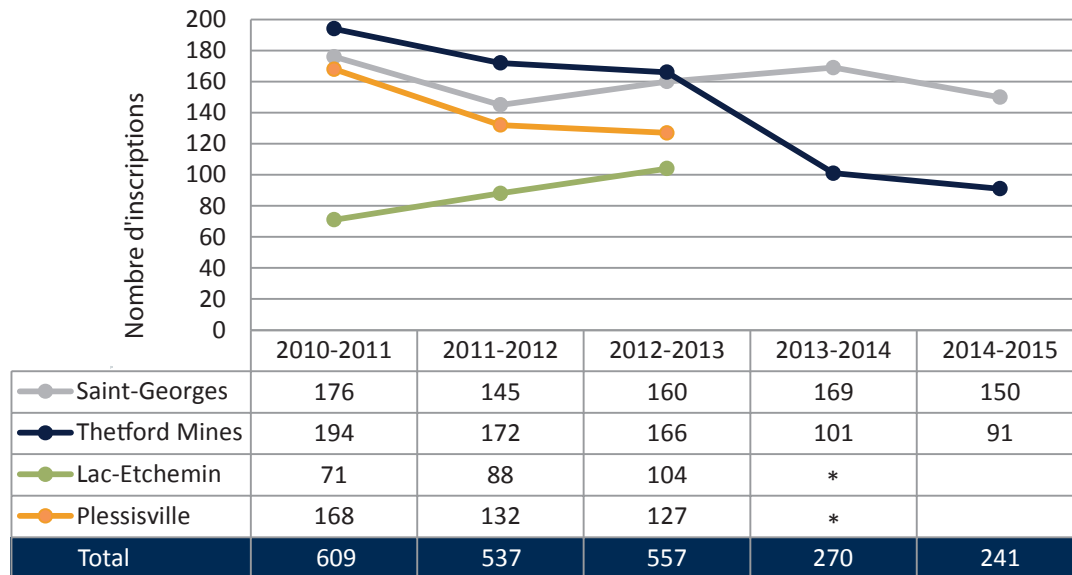
Diplômes par type de programmes



Type de programme	2010-2011	2011-2012	2012-2013	2013-2014	2014-2015	Total
Baccalauréats	26	25	30	26	32	139
Certificats	43	14	35	15	21	128
Programmes de 2 <sup>e</sup> cycle	25	27	15	0	0	67
Microprogrammes	0	0	8	0	0	8
<b>Total</b>	<b>94</b>	<b>66</b>	<b>88</b>	<b>41</b>	<b>53</b>	<b>342</b>

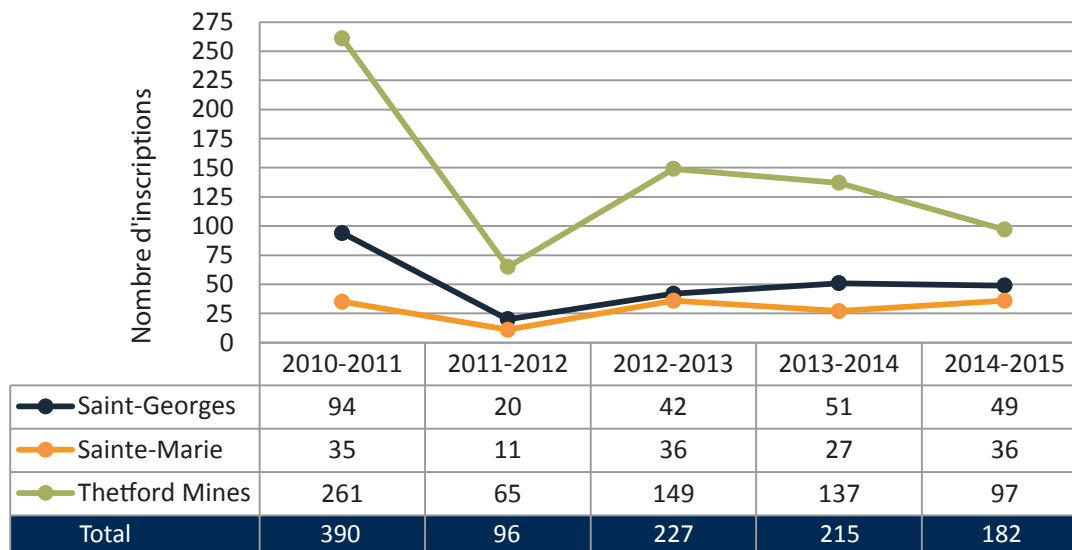
Bilan des cinq dernières années, suite

Université du 3<sup>e</sup> âge



\*Arrêt des activités à Lac-Etchemin et Plessisville en 2013-2014.

Formations aux entreprises



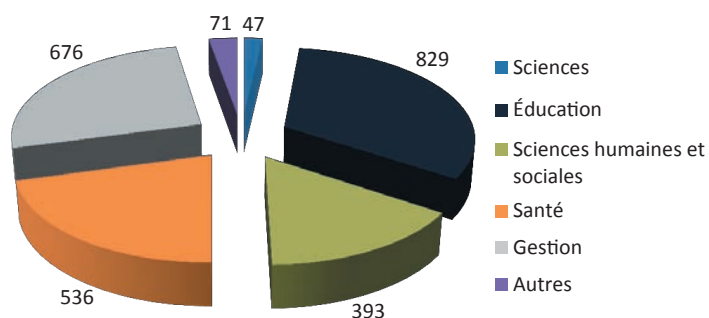


## Diplômes décernés au CUA

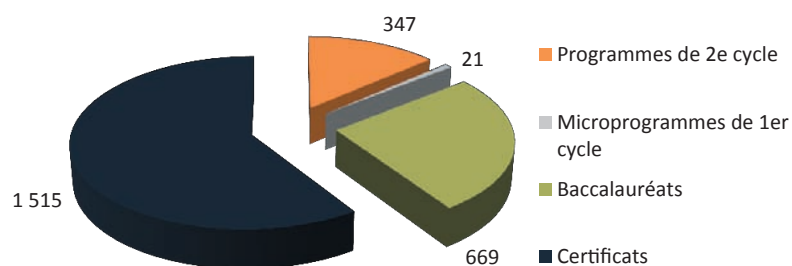
Diplômes décernés au CUA par université depuis 1991

Universités	Nombre de diplômes
Université Laval	1319
Université du Québec à Trois-Rivières (UQTR)	822
Université du Québec à Rimouski (UQAR)	121
École nationale d'administration publique (ÉNAP)	80
Université du Québec à Chicoutimi (UQAC)	75
Université du Québec à Montréal (UQÀM)	70
Université de Montréal	33
Université de Sherbrooke	32
<b>Total : 2 552 diplômes</b>	

Nombre de diplômes décernés au CUA  
par champs disciplinaire



Nombre de diplômes décernés au CUA  
par cycle



### Taux de fréquentation du CUA par MRC (10 ans) et taux d'obtention d'un diplôme universitaire

Taux de fréquentation du CUA par MRC							
	Beauce-Sartigan	Nouvelle-Beauce	Robert-Cliche	Etchemins	Appalaches	Granit	Autres
2005-2006	94,4%	0,4%	0,0%	0,0%	4,6%	0,0%	0,6%
2006-2007	43,5%	4,4%	9,2%	9,2%	14,2%	3,1%	16,4%
2007-2008	44,8%	4,4%	12,4%	12,7%	13,6%	4,2%	7,9%
2008-2009	46,4%	4,1%	9,4%	9,8%	15,5%	2,2%	12,7%
2009-2010	46,6%	4,8%	10,5%	8,9%	13,9%	2,2%	13,1%
2010-2011	49,3%	2,8%	11,5%	7,4%	14,1%	2,8%	12,2%
2011-2012	49,9%	3,8%	11,2%	7,5%	15,3%	2,6%	9,8%
2012-2013	41,7%	5,9%	11,0%	9,9%	16,0%	2,4%	13,1%
2013-2014	49,2%	6,3%	11,4%	8,2%	16,5%	3,5%	5,1%
2014-2015	51,6%	6,9%	9,6%	7,6%	16,2%	3,8%	4,5%

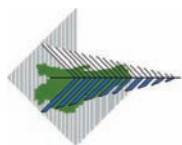
Population de 15 à 64 ans détenant un diplôme universitaire							
2011							
	Nbre de pers. 15 à 64 ans	Nbre de diplôme universitaire inférieur au Bac.*	Nbre de diplôme universitaire Bac et supérieur.	Total	% 2011	% 2006	Variation %
Canada	27 259 525	1 200 130	5 684 360	6 884 490	25,3%	22,6%	11,9%
Québec	6 474 590	305 330	1 203 155	1 508 485	23,3%	21,4%	8,3%
Beauce-Sartigan	41 325	1 335	3 830	5 165	12,5%	11,8%	5,7%
La Nouvelle-Beauce	28 190	850	3 215	4 065	14,4%	12,3%	17,7%
Robert-Cliche	15 375	375	1 345	1 720	11,2%	8,8%	27,9%
Les Etchemins	14 200	425	865	1 290	9,1%	8,5%	7,3%
Les Appalaches	35 935	1 300	2 955	4 255	11,8%	10,5%	13,0%
Le Granit	18 070	485	1 400	1 885	10,4%	10,0%	4,1%

Source : Enquête nationale auprès des ménages (ENM) de 2011 et recensement de 2006.

La prochaine enquête nationale auprès des ménages aura lieu en 2016. Nous pourrions alors mettre à jour ces statistiques.

\* Des comparaisons avec d'autres sources de données suggèrent que la catégorie « Certificat ou diplôme universitaire inférieur au baccalauréat » a été surestimée dans l'ENM. Cette catégorie comprend quelques réponses qui sont effectivement des certificats ou diplômes d'études collégiales, des baccalauréats ou autres types de scolarité (p. ex., programmes de transferts universitaires, programmes de baccalauréats obtenus dans d'autres pays, programmes de baccalauréats non terminés, titres professionnels). Nous recommandons aux utilisateurs d'interpréter ces données avec prudence.

## Remise des bourses de la FCSUCA, 7 mai 2014



### Fondation de la Corporation des services universitaires en Chaudière-Appalaches

La Fondation de la Corporation des services universitaires en Chaudière-Appalaches (FCSUCA) a remis aux étudiants du Centre universitaire des Appalaches (CUA) des bourses d'études totalisant 9 000 \$. La Fondation a accordé trois bourses à la clientèle étudiante à temps plein et six bourses à la clientèle à temps partiel. De plus, une bourse de 1 000\$ a été remise dans le cadre de la Semaine québécoise des adultes en formation (SQAF) à une étudiante de la région des Appalaches.

Des donateurs de la Fondation étaient présents afin de remettre les bourses aux étudiants. Il s'agit ici d'un excellent moyen de démontrer l'appui du milieu pour les étudiants. Par le biais de ces bourses, la Fondation souhaite encourager les étudiants à poursuivre des études universitaires à temps plein sur le territoire de Chaudière-Appalaches et à faire la promotion des études à temps partiel pour les personnes sur le marché du travail.

Voici les boursiers 2014 de la FCSUCA et de la SQAF :

#### **Bourses de 1 000 \$ pour les étudiants à temps partiel :**

Excellence : Mathieu Fontaine de Thetford Mines  
Marie-Claude Lachance de Saint-Georges

Persévérance : Sylvie Girard de Sainte-Marie  
Marie-Ève Garneau de Saint-Georges  
Élise Marcotte de Québec  
Cindy Quirion de Saint-Ludger

#### **Bourses de 1 000 \$ pour les étudiants à temps plein :**

Excellence : Cindy Lachance de Saint-Benoît-Labre  
Engagement : Annie-Claud Dallaire de Saint-Georges  
Persévérance : Jean-Philippe Doyon de Saint-Georges

#### **Bourse de 1 000 \$ de la SQAF, MRC des Appalaches :**

Accomplissement : Lynda Lemay de Saint-Julien



## Soirée Reconnaissance, 16 mai 2014

Lors de cette 23<sup>e</sup> soirée Reconnaissance, 41 personnes ayant complété leurs études au CUA ont vu leurs efforts récompensés. Cette cérémonie protocolaire unique dans notre région a permis aux diplômés de souligner cette étape importante de leur vie devant leurs familles et leurs amis.

Ce sont 15 étudiants à temps partiel qui ont reçu des diplômes de certificat dans différents domaines d'études. En plus, 26 étudiants à temps plein ont obtenu leurs diplômes de baccalauréat en éducation au préscolaire et en enseignement au primaire. Plus de 150 personnes étaient présentes pour souligner ce grand moment dans la vie des diplômés du CUA.



6 finissants au certificat en gestion des ressources humaines, UQAR



5 finissants au certificat en administration, UQAR



2 finissantes au certificat en psychologie, UQTR



26 finissants au Baccalauréat en éducation au préscolaire et en enseignement au primaire, Université Laval

Autres diplômés : 2 finissants au certificat en administration, UQTR.

## Conférence de prestige, Pierre Lavoie, 30 avril 2015

Le CUA a connu un grand succès, le 30 avril dernier, en présentant une conférence de prestige avec Pierre Lavoie. Cette conférence, la deuxième d'une série de conférences de prestige, avait comme thème : *Le pouvoir de l'engagement*.

La conférence a été présentée devant plus de 200 personnes à la salle Alphonse-Desjardins du Cégep Beauce-Appalaches. Les billets étaient en vente au coût de 25 \$ chacun. Pierre Lavoie a impressionné par son énergie, son histoire exceptionnelle et son engagement à changer les habitudes de vie des générations futures. Cette conférence intense et touchante incitera certainement chacun des spectateurs à atteindre son plein potentiel humain !



S'engager, c'est le premier pas à faire afin d'avoir un mode de vie plus sain. Il faut s'engager pour nous personnellement mais aussi pour la collectivité. La conférence de Pierre Lavoie est une incitation à se prendre en main afin de développer une société engagée et prête à relever les défis du futur !

Que ce soit par le succès fulgurant du Grand Défi Pierre Lavoie, ses victoires à l'Ironman d'Hawaï ou les épreuves bouleversantes de sa vie personnelle, Pierre Lavoie incarne à lui seul une belle leçon de courage, de respect et de dépassement de soi !

## A. Volet pédagogique

- Augmenter les efforts de recrutement afin d'assurer le départ des programmes suivants :
  - Baccalauréat en éducation au préscolaire et en enseignement au primaire (A-16)
  - Certificat en gestion des ressources humaines (A-16)
  - Maîtrise en développement des organisations (A-16)
  - Certificat en gestion des organisations (A-16)
  - Certificat en toxicomanie (A-16)
  - Certificat en troubles du spectre de l'autisme (H-16)
- Augmenter la présence du CUA au niveau de la formation créditée, négocier avec les universités pour développer de nouveaux programmes (par exemple : programmes courts, microprogrammes, certificats multidisciplinaires, baccalauréats à temps plein, etc.)
- Augmenter le nombre d'inscriptions aux programmes sur notre territoire.
- Continuer d'être à l'écoute des besoins de formation dans la région afin de développer une offre de formation créditée et non créditée répondant à ces besoins.
- Développer des nouveaux créneaux (par exemple : conférences de prestige, formations aux entreprises, etc.).
- Assurer la continuité des activités de l'Université du 3<sup>e</sup> âge à Saint-Georges et Thetford Mines.

## B. Ententes de partenariat

- Maintenir le climat d'entente entre les principaux partenaires du CUA, l'Université Laval et l'UQAR.
- Négocier à la baisse l'entente au sujet du nombre minimal d'étudiants par cohorte avec l'Université Laval et l'UQAR.
- Continuer d'assumer le leadership du comité Interordres (Commission scolaire de la Beauce-Etchemin et Cégep Beauce-Appalaches).
- Prévoir une rencontre annuelle du Conseil consultatif de l'Université en Beauce (CCUB) afin que ses membres collaborent au développement du CUA.

## C. Présence sur le territoire

- Maintenir notre présence et notre implication auprès des acteurs socioéconomiques en favorisant les activités liées spécifiquement à notre mission.

## D. Administration

- Suggérer la mise en place d'un plan stratégique impliquant tous les intervenants et les partenaires.